

Oběti Nicholase Rossolima



Narodil **28. 2. 1910** v **Kijevě** na **Ukrajíně**. **Mezinárodním mistrem** se stal v roce 1950 a titul **velmistra** získal v roce 1953. V roce 1929 přesídlil do **Paříže**. Zde získal 2. místo za **Capablancou** na turnaji v roce 1938 a titul mistra Francie v roce 1948. Mistrem Paříže se stal 5 krát a v letech 1948 a 1949 sehrál 2 remízové zápasy s **Tartakowerem**. V 1953 přesídlil do USA, odkud pocházel jeho řecký otec. Zde pracoval jako číšník, hrál na akordeon a zpíval, taxikářil a založil šachovou kavárnu. Měl talent na řeči - mluvil 5ti jazyky a získal dokonce hnědý pás v džudu. Zemřel na poranění hlavy 3 dny po tom, když spadl se schodů v New York (24. 7. 1975).

Jeho vklad do šachu je především v tzv. **moskevské variantě**, kterou uvedl do života ve 40 letech. **1.e5 c4 2.Jf3 Jc6 3.Sb5**. Hrál i na turnaji v **Československu** v **Trenčianských Teplicích** v roce 1949. Na **Memoriálu Rétiho** skončil na hezkém 5. místě za Stahlbergem, Szabóem, Pachmanem a Bolbochánem. Proti Československu nastoupil v přátelském utkání v roce 1947 a porazil 2:0 na druhé šachovnici Foltýse.

Za Francii a USA hrál několikrát na **šachových Olympiádách**.

Výpad na b5 střelcem v sicilské obraně

používal nejen na tah **2...Jc6** (+7 =4), ale i po tahu **2...d6** (+4 =5 -1). Jeho skóre ve své variantě dle **Chessbasovské databanky** je obdivuhodné.

Na turnaji v **Bad Gasteinu** okusil její záladnosti i náš reprezentant **Čeněk Kottbauer**.

Rossolimo – Kottbauer Bad Gastein 1948

1.e4 c5 2.Jf3 Jc6 3.Sb5 e6 4.0-0 Jf6 5.Ve1 d5 6.exd5 Jxd5 7.Je5 Dc7 8.Df3 Sd6 9.Jxc6 bxc6?? (0-0!) 10.Dxd5 Sxh2+ 11.Kh1 0-0 12.Dh5 1-0;

V **Trenčianských Teplicích 1949** se mu podařila partie ve 4. kole s finským reprezentantem, která dokumentuje jeho talent na ostrou hru.

Rossolimo – Ojanen Trenčianské Teplice 1949

1.e4 c5 2.Jf3 Jc6 3.d4 cxd4 4.Jxd4 Jf6 5.Jc3 d6 6.Se2 e6 7.0-0 Se7 8.Se3 a6 9.f4 Dc7 10.De1 Sd7 11.Dg3! 0-0 12.Vae1 Kh8 13.Kh1 b5 14.a3 Vab8? (b4!) 15.Jxc6 Sxc6 16.Sd4 b4 17.e5! Vg8? (bxc3 18.exf6 Sxf6 19.Sxf6 gxf6 20.Dxc3 e5 s možnou obranou.) 18.Sd3! bxc3 19.Dh3 Je4 20.Vxe4! Sxe4 21.Sxe4 1-0;

Rossolimův odkaz šachové historii tkví také v několika kombinačních partiích, které patří do zlatého fondu šachové hry. Svě „stěžejní“ kombinace sehrál na přelomu 40. a 50. let. K nejslavnějším patří známá

oběť dvou kvalit na f6

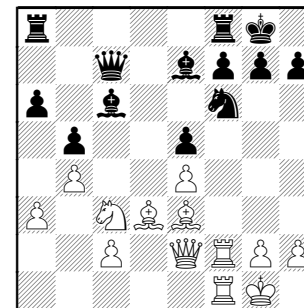
z **benátského** turnaje 1950. V knize, která o turnaji vyšla (**Kotov, Šachmatnyj turnir Venecija 1950 god, Moskva 1952**) opěvuje autor publikace oběť, která se stala v 5. kole takto: „Partie je jednou z nejzajímavějších v turnaji. Mistr Francie obětoval dvě kvality a získal silný útok. Účastníci byli svědky kombinačních variant nebývalé krásy. V průběhu napjatého souboje měl Nestler možnost dobýt remízy, ale správný postup nenašel a dostal se do prohraného postavení. V časové tísní Rossolimo neopatrně připustil trojnásobné opakování postavení a partie skončila remízou.“

Partie kolovala v různých časopisech a učebnicích. Je ideální ukázkou na jednu z velkého množství **sicilských obětí kvalit**. Různé mnohastránkové rozborů variant zkoušely různé obrany černého, ale marně. Oběť je korektní.

V ukázce rozebírám jen ty nejdůležitější okamžiky. Čtenáři doporučuji třeba rozbor **Rolfa Schwarze v Sizilianische Opfer, sizilianisch opfern, Schach – Echo - Verlag 1984**.

Rossolimo – Nestler Benátky 1950

1.e4 c5 2.Jf3 e6 3.d4 cxd4 4.Jxd4 Jf6 5.Jc3 d6 6.Se2 a6 7.0-0 Dc7 8.f4 Jc6 9.Se3 Sd7 Kotov hrával Se7. **10.De1 b5 11.a3 Jxd4 12.Sxd4 Sc6 13.Sd3 Db7** S úmyslem útočit na pěšce e4. **14.De2 Jd7 15.b4 e5!** Ohraničuje pohyblivost obou bílých střelců. **16.fxe5** Otevírá f sloupec na kterém ... **dxe5 17.Se3 Jf6 18.Vf5 Dc7 19.Vaf1 Se7 20.Vf2 0-0?!** Objektivně jistější bylo Dd7!



21.Vxf6! Sxf6 22.Vxf6! gxf6 23.Jd5! Sxd5

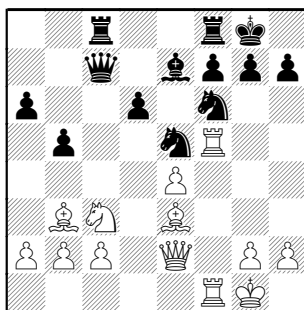
Jednou z fantastických variant rozboru je třeba: 23...Dd6 24.Dh5 Vfe8 25.Sc5 Dd8 26.Sb6 Dd6 27.Sc7 Df8 28.Jxf6+ Kg7 29.Sd6!! Dxd6 30.Dg5+ Kh8 31.Dh6 Dxf6 32.Dxf6+ Kg8 33.Dxc6. **24.Dg4+ Kh8 25.Df5 Vg8 26.Dxf6+ Vg7 27.Sh6 Vag8 28.exd5 Dc3 29.Kf1 Dd4?** K remíze vedlo Da1+. Opět složitý rozbor Schwarze to dokazuje. **30.d6 Dd5 31.Sf5 Dxd2+ 32.Ke1 Dg1+ 33.Kd2 Df2+ 34.Kc1 Dg1+ 35.Kb2 Dd4+ 36.Kb1 Dg1+ 37.Kb2 Dd4+ 38.Ka2 Dd5+ 39.Ka1 Dd1+ 40.Ka2 Dd5+ 41.Kb1 Dd1+ 42.Kb2** Lehce vyhrávalo: 42...Dd4+ 43.c3 Df2+ 44.Kb3 s dalším 45.d7. Po tahu v partii je **remis** po trojnásobném opakování pozice.

Podobná oběť se v šachové praxi vyskytla mnohokrát. Zde uvádím několik poutavých ukázek:

Crban – Milič

kor. Jugoslávie 1980

Pokus o uvolnění na dámském křídle se černému nepodařil.

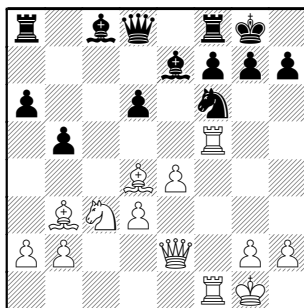


17. **Vxf6** Sxf6 18. **Vxf6** gxf6 19. **Jd5** Da5 20. **Sb6** Vxc2?! 21. **Sxc2** Dxa2 22. **Sd1** Db1 23. **Se3** Kg7 24. **Dh5** Jg6 25. **Dh6+** Kh8 26. **Jxf6** 1–0;

Kubala P. – Blecha

Plzeň 1997

Je-li k dispozici černopolná diagonála a pole d5 pro jezdcе (útočící dáma je samozřejmým předpokladem), vyjde oběť jako po másle.



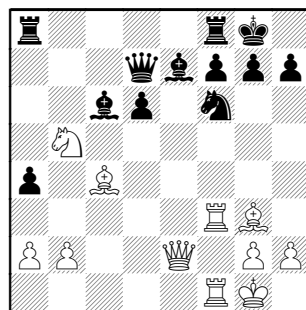
18. **Vxf6** Sxf6 19. **Vxf6** gxf6 20. **Jd5** Se6 21. **Jxf6+** Kg7 22. **Dh5** Vh8 23. **Jd7+** 1–0;

Grönroos – Nybäck

Helsinki 2001

Zde byly obranné možnosti černého lepší. Bílý ale zvolil remizu opakovaním tahů, když měl pravděpodobně možnost vítězně prohnat čer-

ného krále.

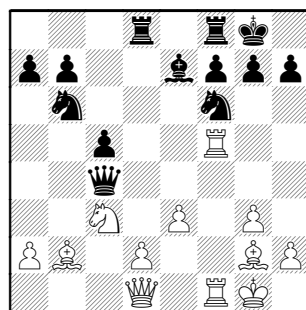


25. **Vxf6** Sxf6 26. **Vxf6** gxf6 27. **Jxd6** Va5 28. **h4** h5 29. **Dd3** Kg7 30. **Dd2** Vaa8 31. **Df4** Vad8?? Vh8 a partie se dá hrát. 32. **Jf5+** Kg6 33. **Dh6+ Kxf5** 34. **Dh7+??** 34. **Dxh5+**! Ke4 35. **Df3+** Kd4 36. **Dd3+** Kc5 37. **Sf2+** Dd4 38. **Sxd4+** Vxd4 39. **Da3+** Kxc4 40. **Dxf8** **Kg4** 35. **Dg7+** **Kf5** 36. **Dh7+** ½;

Flores – Rojas

Santiago de Chile 2005

Zde pomohl bílému útoku bělopolný střelec.

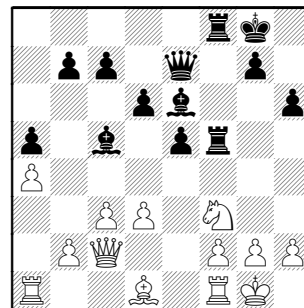


21. **Vxf6** Sxf6 22. **Vxf6** gxf6 23. **Je4** De6? (Jd5) 24. **Jxf6+** Kg7 25. **Dh5** h6 26. **Sh3** Dc6 27. **Dg4+** 1–0;

Antysiak – Czaus

Biala 2000

A oběť za černé figury. Byla korektní, ale černý v útoku správně nepokračoval.



17... **Vxf3** 18. **Sxf3** Vxf3 19. **gxf3** Sh3?? (Dg5+ 20. **Kh1** Sd5 21. **De2** Df5 a vyhraje.) 20. **Kh1** e4 21. **dxe4** Dg5 22. **Vg1** Df4 23. **De2** d5 24. **e5** g5 25. **Vg3** Df7 1–0;

O rok dříve hrál **Rossolimo** mnoho turnajů v **Německu**. V roce 1949 jiným, geniálním způsobem, provedl

oběť dvou věží na g2 a f2

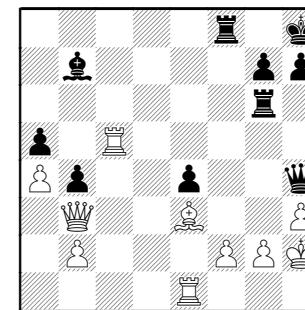
v **heidelbergském** turnaji. Partie byla uveřejněna s obšírnými poznámkami **Brinckmanna** a **Paula Schmidta** v „**Deutsche Schachheften**.“ V ukázce uvádím jen nejdůležitější z nich:

Schmid – Rossolimo

Heidelberg 1949

1. **e4** e5 2. **Jf3** Jc6 3. **Sb5** a6 4. **Sa4** Jf6 5. **0–0** Se7 6. **Ve1** b5 7. **Sb3** 0–0 8. **c3** d6 9. **h3** a5 10. **d4** exd4 11. **Jxd4** 11. **cxd4** a4! 12. **Sc2** Jb4! a bílý pozbude dvojici střelců. **Jxd4** 12. **cxd4** **Sb7!** 13. **Sc2** c5 14. **a4** Namířeno proti a5-a4-a3. **b4** 15. **Jd2** cxd4 16. **Jb3** d5 17. **e5** Je4

18. **Jxd4** f6 19. **Je6** 19. **exf6** Sxf6 20. **Je6** Db6 21. **Vxe4!!** dxe4 22. **Se3** Dxe6!! 23. **Sb3** Dxb3 24. **Dxb3+** Kh8 je nejasné, šance jsou na obou stranách. **Db6** 20. **Sxe4** 20. **Jxf8** Dxf2+ 21. **Kh1** Jg3+ 22. **Kh2** d4 23. **Dd2** Jf1+ 24. **Vxf1** Dxf1 25. **Sd3!** +- **Dxe6** 21. **exf6** dxe4 22. **fxe7** **Dxe7** Černý stojí o něco lépe. **23.Db3+**? Lepší bylo **Dg4**. **Kh8** 24. **Se3?** Odřezává dámu od královského křídla, bylo nutné 24. **Dg3**. **Va6** 25. **Vac1?** Lépe 25. **Dd1!** a když **Vg6**, tak 26. **Dh5** a po 25... **Dh4** 26. **Dd7**. **Vg6** 26. **Vc5?** Poslední možností obrany bylo 26. **Ve2**. **Dh4** 27. **Kh2**

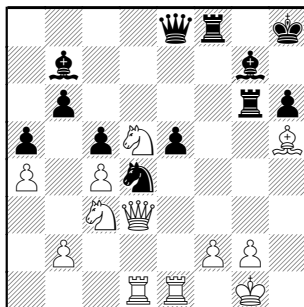


27... **Vxg2+**! Vxf2? 28. **Sxf2** Dxf2 29. **Df3!** (ale i zde po **Dxc5** je postavení pro bílého prohrané) 28. **Kxg2** **Vxf2+**! 29. **Sxf2** e3+ s matem 0–1;

Obdobné kombinace jsem našel jenom dvě:

Pelletier – Moleman
IECC 1997

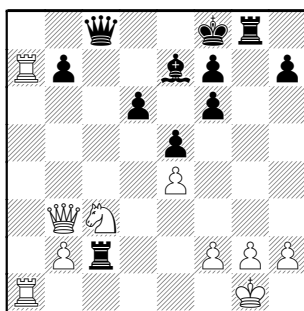
Bílý má jasnou převahu, kombinace je východiskem do remizového přístavu.



31...Vxg2+ 32.Kxg2 Dxb5 33.Ve3 Vxf2+ (Je6 s možností hrát na výhru!) 34.Kxf2 Dh2+ 35.Kf1 Dh1+ 36.Kf2 remis;

Schmidt – Pooth
Bad Wildbad 2002

Zajímavý, ale zcela nekorektní pokus, který nakonec vyšel.



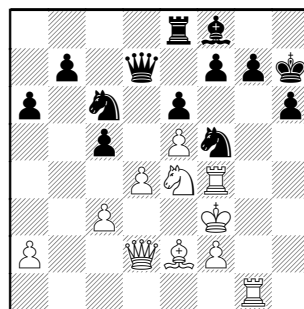
24...Vxg2+! 25.Kxg2 Dg4+ 26.Kf1 Dh3+ 27.Ke1 Vxf2?? (Dd3 28.Dxc2 a šlo ještě hrát.) 28.Va8+ Kg7 29.Kxf2 Dxb2+ 30.Kf1 Dh3+ 31.Ke2 Dg2+ 32.Kd1 f5! 33.Dc2?? (Po Dxb5 by byl útok černého na mizině.) Df1+ 0-1;

Další nezapomenutelná oběť, která je uvedena v encyklopedii **Šahovské kombinace (Chess Informant, 1995)** v kapitole

oběti na h6

je neméně skvělá a poučná!

Rossolimo – NN
Paříž 1944



1.Vxf5! exf5 2.Dxh6+!! Kxh6 gxh6 3.Jf6+ Kh8 4.Vg8# 3.Vh1+ Kg6 4.Kf4!! De6 fxe4 5.Sh5+ Kh7 6.Sxf7+ Dh3 7.Vxh3# 5.Vh8! Toto je koruněný tah kombinace! fxe4 6.Sh5# 1-0;

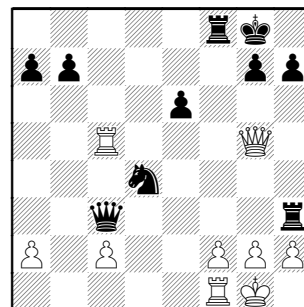
Jistě nemusím čtenářů připomínat známý obrat z partie **Lewitzki – Marshall, Vratislav 1912**, kde černý zakončil partii

oběť dámy na g3

- najdete jej v každé učebnici.

Lewitzky – Marshall
Vratislav 1912

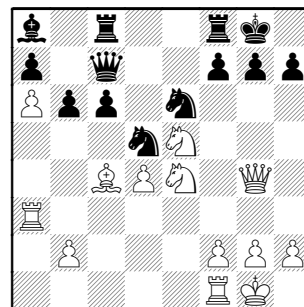
Partie vzor!



23...Dg3!! 0-1;

Rossolimo provedl její remake o 55 let později:

Rossolimo – Reissman
San Juan 1967



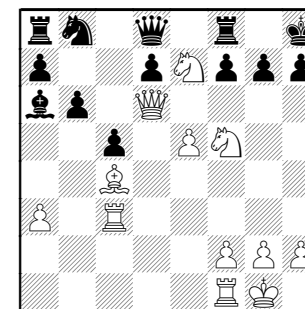
1.Sxd5! Úvod ke kombinaci. cxd5 2.Jf6+! Kh8 3.Dg6!! Dc2 hxc6 4.Vh3#; 3...fxg6 4.Jxg6+! hxc6 5.Vh3# 4.Vh3! Dxg6 5.Jxg6+ fxc6 6.Vxh7#;

Počítačové mozky samozřejmě oceňují výchozí postavení jako hladce vyhrané za bílého a

k výhře doporučují několik cest. Podobný obrat se vyskytl ještě v několika partiích. Mimo jiné jej provedl i sám **Aljechin** při partii v simultánci:

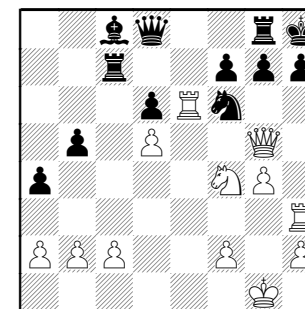
Aljechin - Supico
Lisabon 1941

1.e4 e5 2.d4 exd4 3.c3 dxc3 4.Jxc3 Sb4 5.Sc4 De7 6.Jge2 Jf6 7.0-0 0-0 8.Sg5 De5 9.Sxf6 Dxf6 10.Jd5 Dd6 11.e5 Dc5 12.Vc1 Da5 13.a3 Sxa3 14.bxa3 c6 15.Je7+ Kh8 16.Dd6 Dd8 17.Jd4 b6 18.Vc3 c5 19.Jdf5 Sa6



20.Dg6! 1-0;

Raud - Zagrebelnyj
Tallin 1988



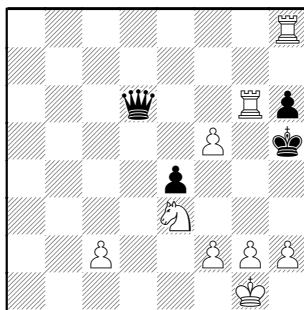
1.e4 c5 2.Jf3 d6 3.d4 cxd4 4.Jxd4 Jf6 5.Jc3 a6 6.Sc4 e6 7.Sb3 b5 8.0-0 Se7 9.Df3 Dc7

10.Dg3 Jc6 11.Jxc6 Dxc6 12.Ve1 0–0 13.Sh6
Je8 14.Jd5 Sd8 15.Vad1 a5 16.Jf4 Kh8 17.Sg5
Sxg5 18.Dxg5 a4 19.Sd5 exd5 20.exd5 Dd7
21.Vd3 Jf6 22.Vg3 Vg8 23.Ve6 Dd8 24.Vh3
Va7 25.g4 Vc7 VIZ DIAGRAM! **26.Dg6!** Ve8
27.Jh5 fxg6 28.Jxf6 gxf6 0–1;

Heine – Messmer

Bundesliga 1988

Toto je ještě zajímavý „poslední“ pokus zá-
chrany. Po vzetí dámy pěšcem je pat!



40...Dg3 41.Vxg3 1–0;